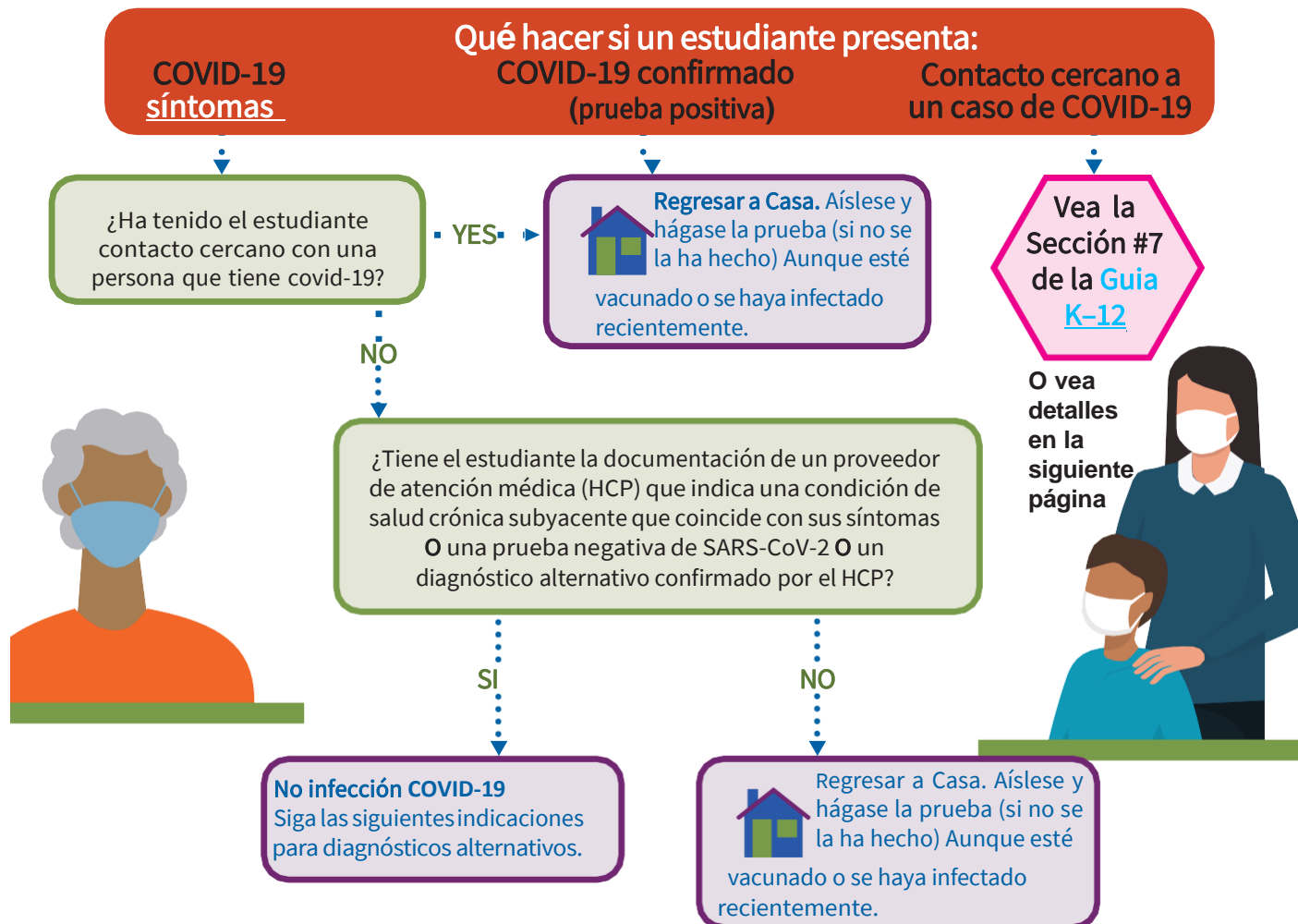


Manejo de los casos COVID-19 confirmados o presuntos en las escuelas K-12



Prueba positiva o no prueba: Permanezca en casa al menos durante 5 días después del inicio de los síntomas (o después de una prueba positiva si no hay síntomas). El aislamiento puede terminar después del quinto día **SI** no hay fiebre y/o síntomas (o se siente mejor) **Y** una prueba (preferiblemente de antígeno) en el día 5 o más tarde es negativa. Si no hay prueba o una prueba positiva realizada al quinto día o posteriormente, o los síntomas no se resuelven, aislarse durante 10 días, hasta que la fiebre desaparezca.

Prueba negativa o diagnóstico alternativo (sin una prueba positiva previa): Puede volver a la instrucción en persona si no tiene fiebre (no ha tenido fiebre en las últimas 24 horas, sin usar medicación para reducir la fiebre) **Y** si otros síntomas desaparecen.

Para mayor información y guía, revise [CDPH Schools Guidance](#) y [CDPH Isolation & Quarantine Guidance](#).

El personal y los empleadores están sujetos a las estándares de Cal/OSHA [COVID-19 ETS](#) o [Aerosol Transmissible Diseases](#) y deben revisar y seguir estos requisitos.



Exposición en el Entorno Escolar (incluye el campus, autobús escolar, actividades deportivas/extraescolares)

Las escuelas deben notificar a los estudiantes que estuvieron expuestos a alguien que tenía COVID-19 durante su período de contagio.

- Las escuelas deben notificar a los estudiantes que estuvieron expuestos a alguien que tenía COVID-19 durante su período de contagio.

La notificación debe ocurrir por "grupos" de estudiantes expuestos (por ejemplo, compañeros de clase, de equipo, etc.) y puede incluir:

- Fecha(s) de exposición.
- El estudiante puede permanecer en la escuela y participar en todas las actividades a menos que desarrolle síntomas o dé positivo en la prueba de COVID-19.
- Se recomienda que su estudiante lleve una mascarilla, especialmente durante 10 días posteriores.
- Se recomienda que su estudiante se someta a una prueba en los 3-5 días siguientes a la última fecha de exposición.
- Si su estudiante presenta síntomas de COVID-19 o dá positivo a las pruebas de COVID-19, asegúrese de que se aisle en casa inmediatamente.

Exposición Fuera del Área Escolar

- **El estudiante puede permanecer en la escuela y participar en todas las actividades a menos que desarrolle síntomas o dé positivo a la prueba de COVID-19.**
- **Se recomienda que el estudiante se someta a la prueba dentro de un periodo de 3-5 días después de la última fecha de exposición con el individuo infectado, a menos que haya tenido COVID-19 en los últimos 30 días.**
- **Se recomienda que el estudiante use una mascarilla cuando esté con otras personas durante los 10 días siguientes a la fecha de la última exposición.**
- **Si ha estado expuesto y ha tenido COVID-19 en los últimos 30 días, no necesita hacerse la prueba, pero debe vigilar los síntomas.**
- **Si ha estado expuesto y ha tenido COVID-19 en los últimos 90 días y es sintomático, debe hacerse la prueba con un test de antígeno.**

Definiciones:

- **Exposición:** el estudiante pasó más 15 minutos consecutivos (dentro de un período de 24 horas) en un espacio interior compartido (p. ej., un aula de clases) con alguien con COVID-19 durante el período de infección.
- **Primera Serie de Vacunas contra el COVID-19:** la(s) dosis inicial(es) de una vacuna contra el COVID-19. Para las vacunas de mRNA de Pfizer y Moderna, la primera serie consiste de dos dosis de vacuna. Para la vacuna COVID-19 de Johnson & Johnson (J&J), la primera serie consiste en una dosis única de vacuna.
- **Prueba COVID-19:** Las pruebas de antígeno, las pruebas de amplificación de ácido nucleico (PCR o NAA) o LAMP son aceptables, pero se prefieren las pruebas de antígeno para finalizar el aislamiento. Se aceptan pruebas caseras o de venta libre. Los estudiantes expuestos que tuvieron COVID-19 en los últimos 30 días no necesitan hacerse la prueba después de la exposición, pero deben controlar los síntomas. Si se desarrollan síntomas, deben aislarse y someterse a una prueba de antígeno, incluso si han tenido COVID-19 anteriormente.
- **Recursos para la Prueba de COVID:**
 - <https://occcovid19.ochealthinfo.com/covid-19-testing>
 - <https://health.choc.org/guide/covid-19/#test>



Esta vía de atención fue diseñada para ayudar al personal escolar y no pretende sustituir el criterio de los médicos ni establecer un protocolo para todos los pacientes con una condición particular.

El diagnóstico y el tratamiento deben realizarse bajo la estrecha supervisión de un proveedor de atención médica cualificado, incluyendo a las enfermeras escolares. Esta guía se basa en la evidencia actual y en los datos más adecuados en el momento de su publicación.

Se proporcionan actualizaciones para reflejar los cambios en los conocimientos sobre el impacto de la enfermedad en niños y adolescentes (08 de abril 2022)

Para información detallada, visite la página electrónica del Departamento de Salud Pública de California en: <https://www.cdph.ca.gov/>